

# TIPIZÁLT FOGYASZTÁSMÉRŐ SZEKRÉNYEK

## Csatári-Jäger Konzorcium

### Rendszerengedélyezési dokumentáció

#### Rendszerengedély számok:

SORSZÁM	RENDSZERENGEDÉLY SZÁM	GYÁRTÓI AZONOSÍTÓ
1.	CSP21.AM060(PVT-K-L EM-MVSK)-F	PVT-K-L EM-MVSK
2.	CSP21.AS061(PVT-K-L ÁV 125A)-K-125A	PVT-K-L ÁV 125A
3.	CSP21.AS062(PVT-K-L ÁV 250A)-K-250A	PVT-K-L ÁV 250A
4.	CSP21.AS063(PVT-K-L ÁV 315A)-K-315A	PVT-K-L ÁV 315A
5.	CSP21.AS064(PVT-K-L ÁV 500A)-K-500A	PVT-K-L ÁV 500A
6.	CSP21.AS065(PVT-K-L ÁV 630A)-K-630A	PVT-K-L ÁV 630A
7.	CSP21.AM066(PVT-K-K EM-MVSK)-F	PVT-K-K EM-MVSK
8.	CSP21.A067(PVT ÁV 125A)-K-125A	PVT ÁV 125A
9.	CSP21.A068(PVT ÁV 300A)-K-300A	PVT ÁV 300A
10.	CSP21.A069(PVT ÁV 500A)-K-500A	PVT ÁV 500A
11.	CSP21.AM070(PVT 3090 EM-MVSK)-F	PVT 3090 EM-MVSK

# TÍPIZÁLT FOGYASZTÁSMÉRŐ SZEKRÉNYEK

## Tartalomjegyzék

1.	2
2.	4
3.	8
4.	15
5.	18
6.	31

# TIPIZÁLT FOGYASZTÁSMÉRŐ SZEKRÉNYEK

## 1 TÍPUSAZONOSÍTÓ

SORSZÁM	RENDSZERENGEDÉLY SZÁM	Rendszerengedély címoldal
1.	CSP21.AM060(PVT-K-L EM-MVSK)-F	CSP21.AM060(PVT-K-L EM-MVSK)-F.docx
2.	CSP21.AS061(PVT-K-L ÁV 125A)-K-125A	CSP21.AS061(PVT-K-L ÁV 125A)-K-125A.docx
3.	CSP21.AS062(PVT-K-L ÁV 250A)-K-250A	CSP21.AS062(PVT-K-L ÁV 250A)-K-250A.docx
4.	CSP21.AS063(PVT-K-L ÁV 315A)-K-315A	CSP21.AS063(PVT-K-L ÁV 315A)-K-315A.docx
5.	CSP21.AS064(PVT-K-L ÁV 500A)-K-500A	CSP21.AS064(PVT-K-L ÁV 500A)-K-500A.docx
6.	CSP21.AS065(PVT-K-L ÁV 630A)-K-630A	CSP21.AS065(PVT-K-L ÁV 630A)-K-630A.docx
7.	CSP21.AM066(PVT-K-K EM-MVSK)-F	CSP21.AM066(PVT-K-K EM-MVSK)-F.docx
8.	CSP21.A067(PVT ÁV 125A)-K-125A	CSP21.A067(PVT ÁV 125A)-K-125A.docx
9.	CSP21.A068(PVT ÁV 300A)-K-300A	CSP21.A068(PVT ÁV 300A)-K-300A.docx
10.	CSP21.A069(PVT ÁV 500A)-K-500A	CSP21.A069(PVT ÁV 500A)-K-500A.docx
11.	CSP21.AM070(PVT 3090 EM-MVSK)-F	CSP21.AM070(PVT 3090 EM-MVSK)-F.docx

# TIPIZÁLT FOGYASZTÁSMÉRŐ SZEKRÉNYEK

## 2. MŰSZAKI ADATLAP

### 2.1 *Általános szerkezeti kialakítás*

Méretetek: Indirekt fogyasztásmérő szekrény rendszerengedély címoldal szerint.

Csatlakozás módja: Földkábel (F)

Szekrény anyaga: Üvegszál erősítésű poliészter, polikarbonát

Teljes tömeg: Típustól függően 44,1 kg-150 kg

Szín: RAL 7035

A szekrény belső kiépítettsége: Előkészítve a fogyasztásmérő és készülékei felszereléséhez

Beépíthető készülékek (helyettesítő termékek is): Túláramvédelmi készülékek, fogyasztásmérő, mérővizsgáló sorkapocs szerelvény

### 2.2 *Villamos adatok*

Névleges feszültség: 3x230/400 V

Névleges frekvencia: 50 Hz

Névleges áramerősség:100A-630A

Zárlati áramerősség: 36kA

Beköthető vezetékek típusa, mérete:2x240mm<sup>2</sup>-ig

Beköthető vezetékek helyzete: alulról

Érintésvédelem módja: TN-C/TN-C vagy TN-C/TN-S

Érintésvédelmi osztály: II. osztály, kettős szigetelés

# TIPIZÁLT FOGYASZTÁSMÉRŐ SZEKRÉNYEK

## 2.3 Környezeti és mechanikai hatások elleni védelem

Kivitel: Beltéri (B) / Kültéri (K)

Környezeti hőmérséklet: min-max [C°] Max. +40°C, 24 órás átlag max. +120°C / min. -40°C

Légnedvességi feltételek: Relatív páratartalom max. 100% / +40°C




UV- állóság: Kizárólag UV stabilizált műanyagokból készült

Védettség: legalább IP44

Ütésállóság: IK 10

Korrózióállóság (fém szekrények esetén): --

## 2.4 Beépített eszközök

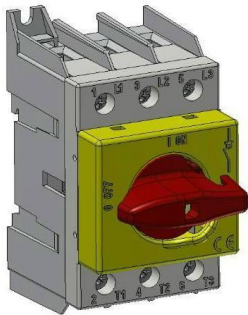
<p>NH00v: Apator RBK 00 Vízszintes szakaszoló-kapcsoló 160A Meghúzási nyomaték: 3 Nm 4-95mm<sup>2</sup></p> 	<p>NH1v: Apator RBK 1 Vízszintes szakaszoló-kapcsoló 250A Meghúzási nyomaték: 10 Nm 35-240mm<sup>2</sup></p> 	<p>NH2v: Apator RBK 2 Vízszintes szakaszoló-kapcsoló 400A Meghúzási nyomaték: 10 Nm 35-240mm<sup>2</sup></p> 
---	--	--

## TÍPIZÁLT FOGYASZTÁSMÉRŐ SZEKRÉNYEK

<p>M 100-125A: Iskra MOD 2 Megszakító 125A 4-95mm<sup>2</sup></p> 	<p>M 160-250A: Iskra MOD 3 Megszakító 250A 35-240mm<sup>2</sup></p> 	<p>M 400-630 Iskra Mod 4 Megszakító 630A 35-240mm<sup>2</sup></p> 	
<p>Apator ARS 00 Függőleges szakaszoló-kapcsoló 160A 10-95mm<sup>2</sup> Meghúzási nyomaték: 20 Nm</p> 	<p>Apator ARS 2 Függőleges szakaszoló-kapcsoló 400A 35-300mm<sup>2</sup> Meghúzási nyomaték: 30 Nm</p> 	<p>Apator ARS 3 Függőleges szakaszoló-kapcsoló 630A 35-300mm<sup>2</sup> Meghúzási nyomaték: 30 Nm</p> 	
<p>Áramváltó gyártmánya: EFEN vagy Elektris Osztálypontosság: 0,5s Teljesítmény: 1-3,75VA Hitelesített</p>			

## TÍPIZÁLT FOGYASZTÁSMÉRŐ SZEKRÉNYEK

Tv:  
Tűzvédelmi kapcsoló Technoeletric  
100-125A  
35-70mm<sup>2</sup>  
Meghúzási nyomaték: 2,5Nm



Tv:  
Tűzvédelmi kapcsoló Telergon  
160-630A 50-240mm<sup>2</sup>  
Meghúzási nyomaték: 13 Nm 160A  
Meghúzási nyomaték: 18 Nm 250A  
Meghúzási nyomaték: 24 Nm 400A,630A



Kémlelő ablak  
opció



# TIPIZÁLT FOGYASZTÁSMÉRŐ SZEKRÉNYEK

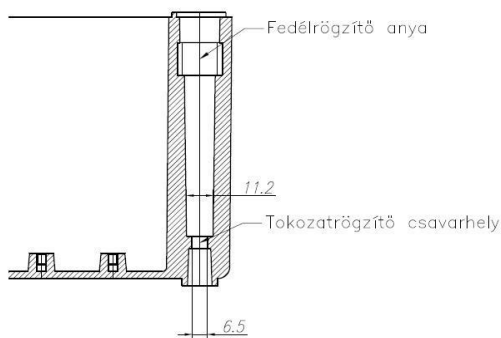
## 3. TELEPÍTÉSI UTASÍTÁS

### 3.1 A berendezések telepítése

#### Felületre szerelt tokozatok

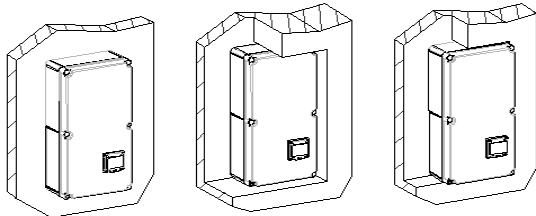
Falsíkra történő rögzítés (külső falfelület, falmélyedés, kerítésoszlop):

A szekrény hátlapját fogadó felület legyen sík, szilárd alapot képezzen, legyen alkalmas a gyári egységcsomagban mellékelt 8-as tipli fogadására és azon keresztül a szekrény súlyának hordozására, valamint a kezelésből adódó erőhatások kivédésére.



Nemcsak falra szerelve, de félig vagy teljesen falba süllyesztve is elhelyezhetők. A szekrény körül (a falmélyedés mértékétől függően) akkor helyet kell biztosítani, hogy a fedél kézsérülés nélkül eltávolítható és felhelyezhető legyen.

**Tilos olyan kötőanyag használata, mely kikeményedési fázis során térfogatát jelentősen megnöveli, mert az a doboz deformációjához vezethet! A doboz nem tölthet be zsalu funkciót!**



A fogyasztásmérőhely készre szerelése után végezzük el az MSZ EN 61439 szabványsorozatban előírt vizsgálati és dokumentálási feladatokat, és szereljük vissza a fogyasztásmérő szerelőlapot, a fedelet. Ezzel a mérőhely kialakítása befejeződött.

#### Talajba süllyesztve, önálló térelemként telepíthető szekrények

Az PVT-K-L típusú földkábeles elosztószekrények lábazzal szabadon állóan helyezhetők el. A telepítés helyét célszerű úgy kijelölni, hogy a külső káreseteknek, és a létesítési szempontoknak a legkedvezőbb körülményeket biztosítsuk. Figyelembe kell venni, hogy a szekrény csak az egyik oldalról kezelhető. A szekrény telepítésénél beton alapot nem kell létesíteni. A kábelfektetéssel egyidőben, vagy azt követően lehet felállítani.

A szekrényt a szekrényen lábázatán feltüntetett „Talaj felső szintje” jelzésig kell a talajba süllyeszteni, ezen szekrények esetében ez 600mm-t jelent. A munkagödör méreteit az adott szekrény lábázatának méretei alapján kell megválasztani. A talaj kipárolgását 80-100 mm vastag kiégetett agyag vagy száraz homok réteg alkalmazásával kell csökkenteni.



## TIPIZÁLT FOGYASZTÁSMÉRŐ SZEKRENYEK

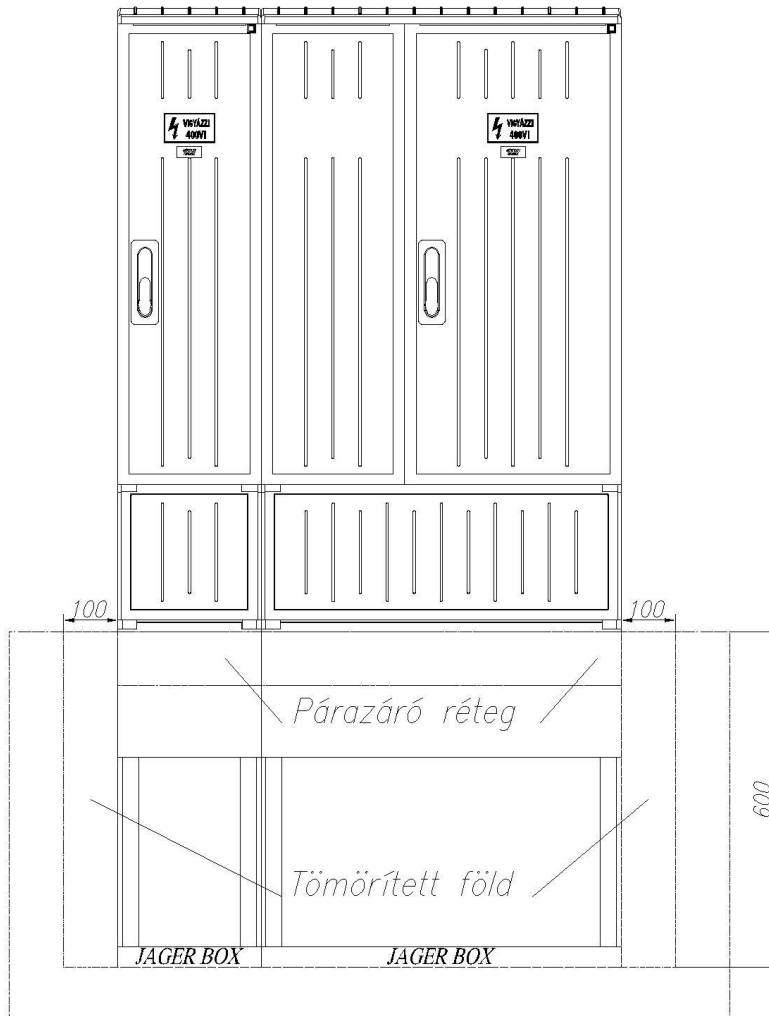
A munkagödör méretei:

400mm széles szekrényhez 600mmx520mm x 600mm (szélesség × mélység × magasság)

530mm széles szekrényhez: 730mm×520mm×600mm (szélesség × mélység × magasság)

660mm széles szekrényhez: 860mm×520mm×600mm (szélesség × mélység × magasság)

800 mm széles szekrényhez: 1000mm×520mm×600mm (szélesség × mélység × magasság)



# TIPIZÁLT FOGYASZTÁSMÉRŐ SZEKRÉNYEK

## ***A szekrény nyitása, zárása, kezelése***

Az Jáger szabadtéri szekrénynél az ajtó félcilinder betét fogadására alkalmas zárszerkezettel zárható. Indirekt (áramváltós) szekrények bejövő oldalán a kilincs plombálandó. A fogyasztó a kizárólagos őrizetet a „Jáger zártakaró fedél” használatával valósítja meg. Lásd a Berendezés üzembe helyezése részt. Téli időszakban, a zár esetleges befagyása esetén jégoldó spray használatát javasoljuk.

## ***3.2 Vezetékcsatlakozások kialakítása***

Hálózati kábel: Lehet réz vagy alumínium, az áramszolgáltató által előírt típusban és keresztmetszetben.

Kábel csatlakozás: A csatlakozó kábeleket típustól függően a bemeneten és a leágazás(ok)ban készülékbe vagy sorkapocsba kell kötni. A gyártó által beépített sorkapcsok minden réz vagy alumínium, tömör vagy sodrott erű kábel fogadására alkalmasak.

Kábelbevezetés: A csatlakozó kábeleket a lábazon keresztül kell a szekrénybe vezetni.

## ***3.3 Eszközök beépítése, rögzítése***

A mérővizsgáló sorozatkapcsot a mérőmodul 300x300mm méretű alsó tokozatába kell elhelyezni.

Vizsgáló-sorozatkapocs beépítésének szabályai a specifikáció szerint:

Alátét táblás, burkolható, zárópecsételhető kivitel (E.ON hálózati engedélyes adja):

Az alapja egy 190 mm magas és 250 mm széles alátét tábla, sarkain  $\varnothing 7$  mm-es furatokkal, mélysége 150 mm burkolattal együtt. Rögzítése 4db M6x60 mm-es csavarral történik, melyből kettőnek zárópecsételhető kivitelűnek kell lennie (min.  $\varnothing 2$  mm-es furat átmérővel). Az alátét tábla furat távolságok függőleges irányban 163 mm és vízszintes irányban 223 mm.

TS-35 kalapsínre telepíthető, szabadon beépíthető (ELMÚ/ÉMÁSZ adja) vagy TS-35 kalapsínre telepíthető, burkolható, zárópecsételhető (NKM hálózati engedélyes adja) kivitelek: A vizsgáló sorkapocs elemeinek (kismegszakítók, sorozatkapcsok) vagy a vizsgáló sorkapocs berendezés rögzítésére használt TS-35 szerelősín fogadásra is alkalmas.

A TS35 szerelősínt tartalmazza a tokozat. Az alátét táblás verzió telepítését ne zavarja, ha az kerülne kiépítésre.

## ***3.4 Kondenzvíz, melegedés képződés megelőzése, csökkentése***

A PVT és Jáger tokozatok a fedelekkkel, kezelőablakokkal az összeépítést követően is megfelelő IP védettséggel rendelkeznek. Ennek következtében a külső környezeti behatások elleni védelem biztosított, ugyanakkor a tokozaton belül keletkezett üzemi működésből adódó hőveszteség által okozott párolgási nedvesség sem képes a külvilág felé távozni. Ezáltal a készülékházban kondenzáció léphet fel. Ezt megelőzendő, az adott konstrukciós helyzet körülményeinek megfelelően szellőző készülékek beépítése szükségessé válhat. Az opcióként rendelhető PVT Vent szellőző elhelyezése a szekrények két ellentétes oldalán javasolt az alábbi módon.

A PVT és Jáger tokozatok a fedelekkkel, kezelőablakokkal az összeépítést követően is megfelelő IP védettséggel rendelkeznek. Ennek következtében a külső környezeti behatások elleni védelem biztosított, ugyanakkor a tokozaton belül keletkezett üzemi működésből adódó hőveszteség, valamint talajra telepített szekrények esetén párolgási nedvesség sem képes a külvilág felé távozni. Ezáltal a készülékházban kondenzáció léphet fel. Ezt

## TIPIZÁLT FOGYASZTÁSMÉRŐ SZEKRÉNYEK



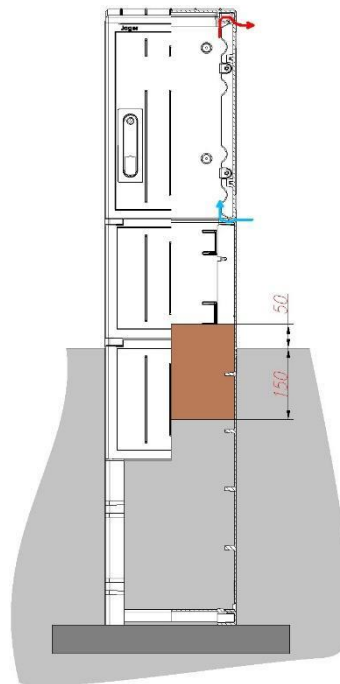
megelőzendő, az adott konstrukciós helyzet körülményeinek megfelelően szellőző készülékek beépítése szükségessé válhat. Az opcióként rendelhető PVT Vent szellőző elhelyezése a szekrények két ellentétes oldalán javasolt a módon.



JAGER szekrények esetében a talajra, a lábazon belül kb. 200mm-es rétegvastagságban kiégetett agyagot, vagy kvarchomokot is célszerű teríteni, ezzel megakadályozva a páralecsapódást. Az alábbi táblázat tartalmazza az ajánlott felhasználási térfogatokat: 3x500A-nál nagyobb névleges áramú szekrények esetén a PVT-Vent típusú szellőző alkalmazása kötelező.

szélesség \ mélység	26 cm	40 cm	53 cm	80 cm
25 cm	12 ,5dm <sup>3</sup>	20 dm <sup>3</sup>	26 ,5dm <sup>3</sup>	40 dm <sup>3</sup>
32 cm	-	25 ,5 dm <sup>3</sup>	34 dm <sup>3</sup>	51 dm <sup>3</sup>

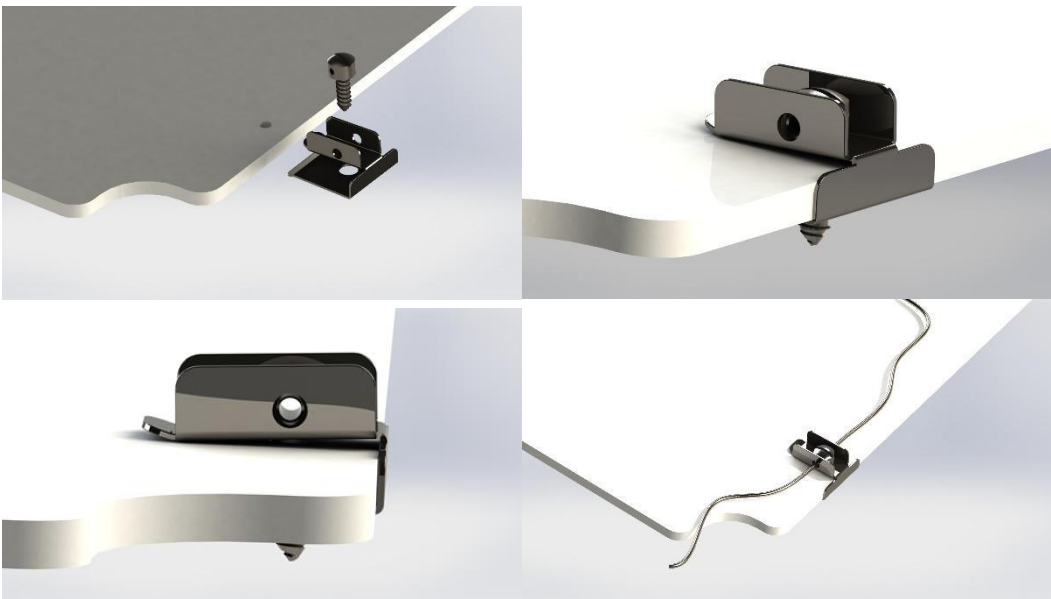
JAGER szekrény szellőzése, nedvességzáró réteggel



# TIPIZÁLT FOGYASZTÁSMÉRŐ SZEKRÉNYEK

## 3.5 A berendezés üzembe helyezése

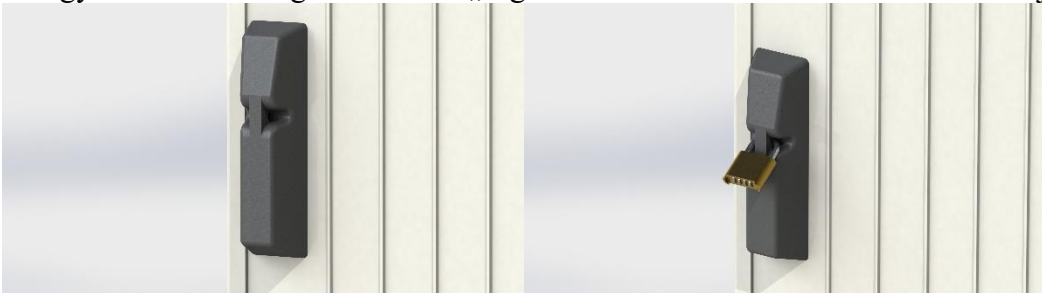
A záró pecsételést a plombálható csavar és a plombálható kapocs segítségével kell végrehajtani az alábbi képeken látható módon. A plombakapcsot a plombálási helyen a szerelőlap furata fölé kell illeszteni. A csavart olyan állásba kell hozni, hogy a plombazsinór egyenes irányban könnyen áthúzható legyen rajta. A plombazsinórt ilyen módon kell végighúzni az összes plombálási helyen. Figyelem! A csavart már nem szabad elmozdítani a plombazsinór áthúzása után, mert a kapocs azonnal elszakítja.



Indirekt (áramváltós) szekrények bejövő oldalán a kilincs plombálandó a képen látható módon.



A fogyasztó a kizárólagos őrizetet a „Jäger zártakaró fedél” használatával valósítja meg.



## TIPIZÁLT FOGYASZTÁSMÉRŐ SZEKRÉNYEK

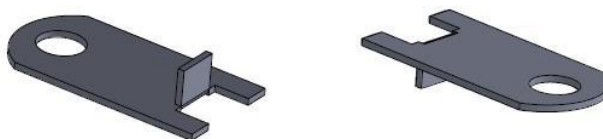
### *PVT fedélcsavarok, kizárólagos őrizet, záró sodrony*



PVT tokozatok fedeleinek rögzítésére szolgálnak a műanyag csavarok, melyek plombálási lehetőséggel is rendelkeznek, de jelen rendszerengedély hatálya alatt nem plombálandóak. A rajzdokumentáció jelöli azokat a helyeket, ahol a kizárólagos őrizet biztosításának érdekében lakatolható fül helyezkedik el. Ez a fül önállóan is lakatolható, emellett a Csatári Plast kínálatában 2021. március 1-től kapható sodronnyal minden esetben egyre csökkenthető a kizárólagos őrizethez szükséges lakatok száma. A záró sodronyt (PVT-xx sodronyt) szerezzük be, és húzzuk át a PVT lakatoló füleken, egy kismegszakítót lezáró ablaknál vagy az egyik lakatoló fülnél egy lakattal rögzítsük a sodrony másik végéhez.

### *Lakatoló fül kezelőablakhoz, csapófedélhez*

Nyitható ablakok zárhelyébe helyezhető fém lakatoló fül, melynek segítségével az ablakok lakatolása megoldható. A kizárólagos őrizet biztosítása érdekében PVT sodrony alkalmazása esetén a sodrony ezen a furaton áthúzendő.

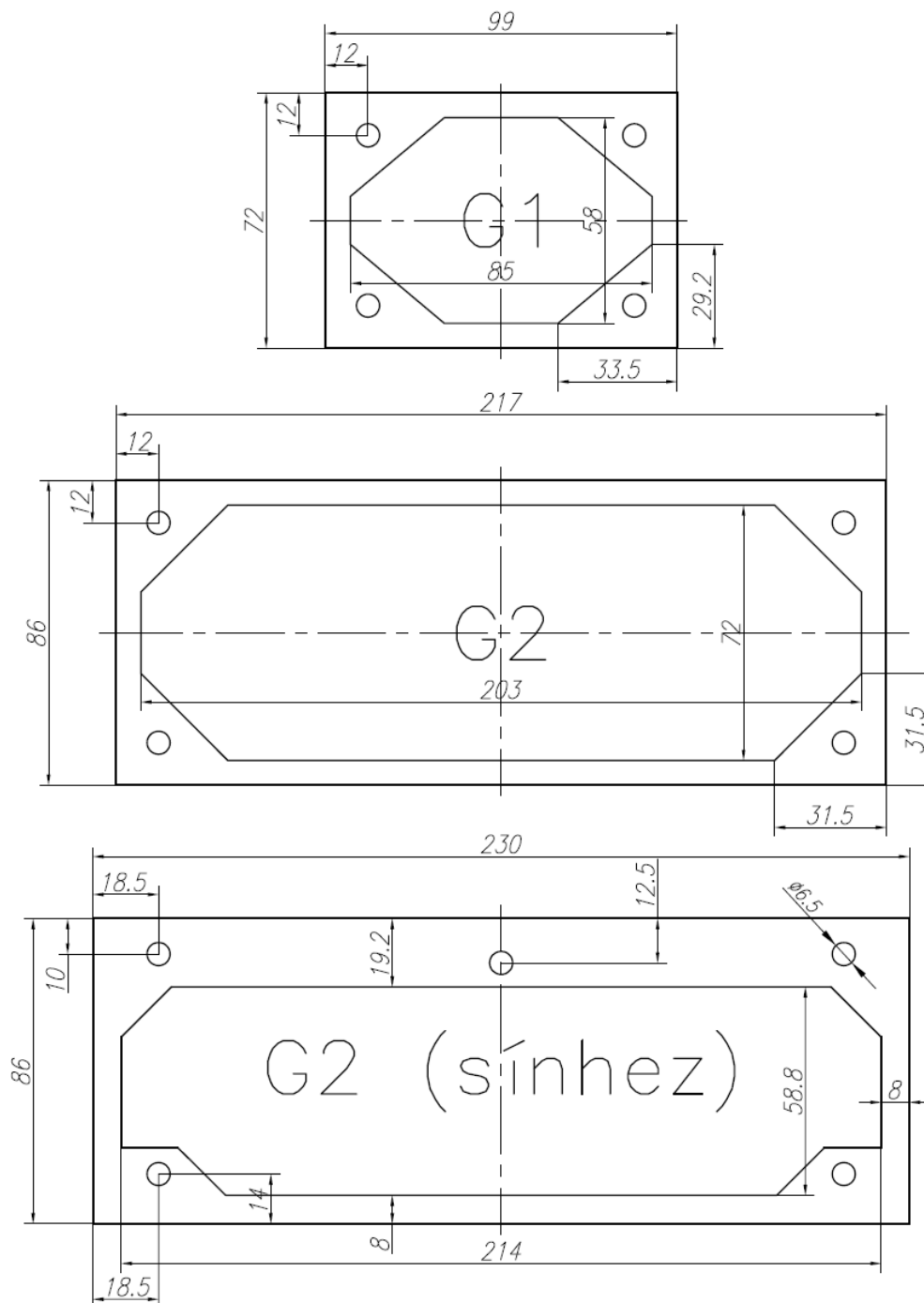


Lakatolófül kezelőablakhoz, csapófedélhez

### **3.6 Moduláris kialakítású több mérőhely esetén azok összeépítése, bővíthetőség**

Az egyes tokozatok méretükből adódóan tetszőszerűen elrendezhetőek, közöttük kábelvezető csatornák alakíthatóak ki, erre mutat példát az alábbi ábra. Összeszerelés során ügyelni kell, hogy a két tokozat közé, az IP védettség megőrzése érdekében tömítést helyezünk el. A tömítőanyagok szintén megtalálhatóak a Csatári Plast termékínálatában, az alábbi méretekből. M6x16 csavar, anya, alátét ajánlott az összeépítéshez.

## TIPIZÁLT FOGYASZTÁSMÉRŐ SZEKRENYEK



1. ábra: PVT termékekhez elérhető kábelvezető csatorna tömítés

### 3.7 Telepítést és annak ellenőrzését támogató ellenőrzési lista

- általános szemrevételezés
- rendelésnek megfelelő kialakítás ellenőrzése
- a szekrény épségének ellenőrzése
- tartozékok meglétének ellenőrzése
- földelő rendszer kialakításának ellenőrzése
- földelés megfelelőségének ellenőrzése
- feliratok, felirati táblák meglétének, helyességének ellenőrzése

## TÍPIZÁLT FOGYASZTÁSMÉRŐ SZEKRÉNYEK

- kapcsolási rajzok ellenőrzése
  - darabvizsgálatok elvégzésének ellenőrzése
- egyéb átadási dokumentáció ellenőrzése

### 4. KEZELÉS ÉS KARBANTARTÁS

#### 4.1 *Általános tudnivalók*

A szerkezeti elemek karbantartást nem igényelnek, de célszerű időszakosan szemrevételezéssel ellenőrizni, tisztítani, működési próbát tartani

#### 4.2 *A szekrény nyitása, zárása, kezelése*

Az Jáger szabadtéri szekrélynél az ajtó félcilinder betét fogadására alkalmas zárszerkezettel zárható. Indirekt (áramváltós) szekrények bejövő oldalán a kilincs plombálandó. A fogyasztó a kizárólagos őrizetet a „Jáger zártakaró fedél” használatával valósítja meg. Lásd a Berendezés üzembe helyezése részt. Téli időszakban, a zár esetleges befagyása esetén jégoldó spray használatát javasoljuk.

#### 4.3 *Karbantartás*

. A beépített elektromos készülékeket a felhasználó karbantartási ütemterve szerint – de legalább évente egy alkalommal – ajánlott szemrevételezni és ellenőrizni azok működőképességét. A mozgó mechanikai alkatrészek zsírozása, olajozása szükségtelen, sőt káros a kenőanyagba tapadó por és egyéb szennyeződés miatt.

# TIPIZÁLT FOGYASZTÁSMÉRŐ SZEKRENYEK

## 4.4 Fogyasztó számára átadandó dokumentáció

# CSATÁRI PLAST KFT



H-8248 Nemesvámos, Dózsa György út 1.  
Tel: +36 88 265 023, +36 88 265 191 Fax: +36 88 265 044  
www.csatariplast.hu, e-mail: sales@csatariplast.hu



## VÁSÁRLÓI TÁJÉKOZTATÓ

A PVT-K-L....típusú áramváltós szekrények 630A-ig A PVT.... típusú áramváltós szekrények 400A-ig, terjedő, **ÁRAMVÁLTÓS** mérésre alkalmasak, valamint egyfázisú és háromfázisú villamos fogyasztókészülékek dugós csatlakoztatására, túláram-, zárlat-, és érintésvédelmére, továbbá a csatlakoztatott készülékek be és kikapcsolására használhatók.

### Felszerelés, karbantartás:

A PVT típusú készülékeket 4-6 db M6x30 csavarral vagy facsavarral és 8-as műanyag tiplivel lehet, helyzetének megfelelően – függőleges síkra rögzíteni. Falra szerelve, félig vagy teljesen falba süllyesztve is elhelyezhetők. A PVT-K-L szekrények szabadterben, földbe ásható kivitelben telepíthetők  
A PVT-K-L és PVT típusú készülékek az időnkénti tisztításon és csatlakozó kapcsok csavarjainak szükség szerinti után húzásán kívül karbantartást nem igényelnek.

**Kizárólagos őrizet.** A fogyasztásmérő hely a 8/2017. MEKH rendeletben meghatározott kizárólagos őrizet követelményét a tokozat különböző helyein elhelyezett lakatolható fülek segítségével valósítja meg. MEGJEGYZÉS: A 18/2017. (XII. 21.) MEKH rendelet szerint a kizárólagos őrizet „a fogyasztásmérő hely vagy fogyasztásmérő-berendezés olyan elhelyezkedése, amely esetében a fogyasztásmérő-berendezéshez és a védelmét biztosító berendezéshez való hozzáférés csak a felhasználó által vagy közreműködésével biztosítható”.

### Technikai adatok:

Névleges üzemi feszültség:	230 / 400 V, 50 Hz
Max. áram: PVT/PVT-KL	400 / 630 A
Érintésvédelmi osztály:	II.
Védettség:	Külső tok: IP 44 PVT-K-L esetén Belső szekrény: IP 65 PVT esetén
Környezeti hőmérséklet:	-25°C + 80°C
Méretek: PVT-K-L	400x1770 – 1600x1770 mm
PVT	150x300 -- 450 x 600 mm
Csatlakozás:	Pg9 – Pg48 tömszelencén, vagy A50 csőadapteren keresztül

### Jótállás:

Vásárlástól számított 12 hónap

### Garanciális és garancián túli javítás:

Csatári Plast Kft.



## TIPIZÁLT FOGYASZTÁSMÉRŐ SZEKRÉNYEK

# CSATÁRI PLAST KFT



H-8248 Nemesvámos, Dózsa György út 1.  
Tél: +36 88 265 023, +36 88 265 191 Fax: +36 88 265 044  
www.csatariplast.hu, e-mail: sales@csatariplast.hu



## MEGFELELŐSÉGI TANUSÍTVÁNY

### Az alábbi ÁRAMVÁLTÓS elosztószekrényekre:

PVT-K-L ... típusú mérőberendezésekre, és PVT... egyedi mérőhely, PVT csoportos mérőhelyekre

### Gyártó: Csatári-Jäger konzorcium

H-8248 Nemesvámos, Dózsa György út 1.

+36 88 265-023, +36 88 265-191, Fax: +36 88 265-044

E-mail: sales@csatariplast.hu, Honlap: www.csatariplast.hu

### Termék leírása:

A PVT... típusú áramváltós szekrények 400A-ig, a PVT-K-L... típusú áramváltós szekrények 630A-ig terjedő **ÁRAMVÁLTÓS** mérésre alkalmasak, valamint egyfázisú és háromfázisú villamos fogyasztókészülékek dugós csatlakoztatására, túláram-, zárlat-, és érintésvédelmére, továbbá a csatlakoztatott készülékek be és kikapcsolására használhatók.

### Szabványok:

MSZ EN 62208:2012

MSZ EN 61439-1: 2012

MSZ EN 61439-3: 2013

MSZ 447:2019

A termék gyártója kijelenti, hogy a termék megfelel a fent sorolt szabványoknak és irányelveknek.

A műszaki dokumentációt a gyártó. tárolja, mely kérése rendelkezésre áll.

A gyártó nevében aláíró kötelezettség  
vállalásra felhatalmazott személy:

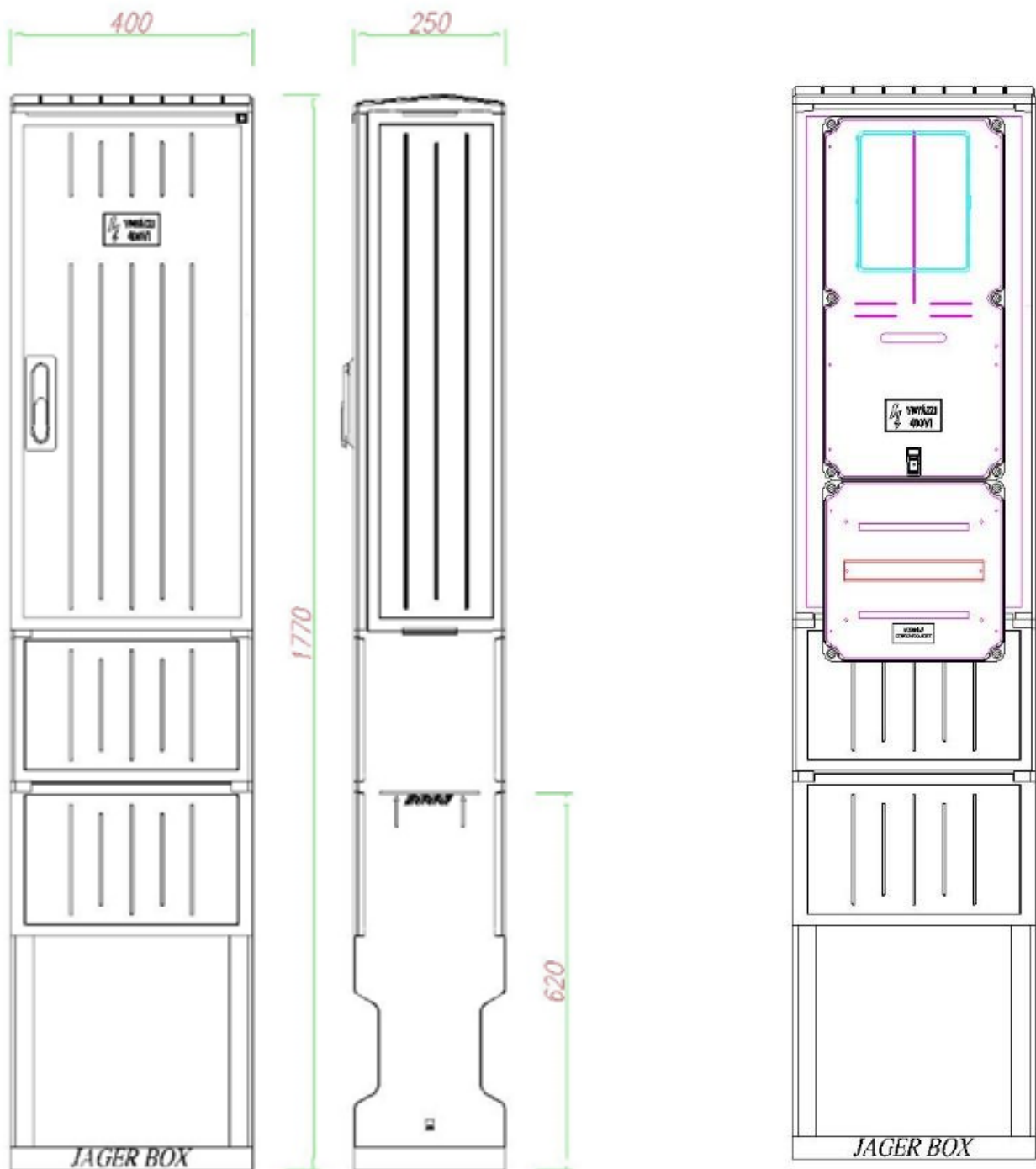
Zsemberi Imre  
villamosmérnök

# TIPIZÁLT FOGYASZTÁSMÉRŐ SZEKRENYEK

## 5. MŰSZAKI RAJZ, JELÖLÉSEK

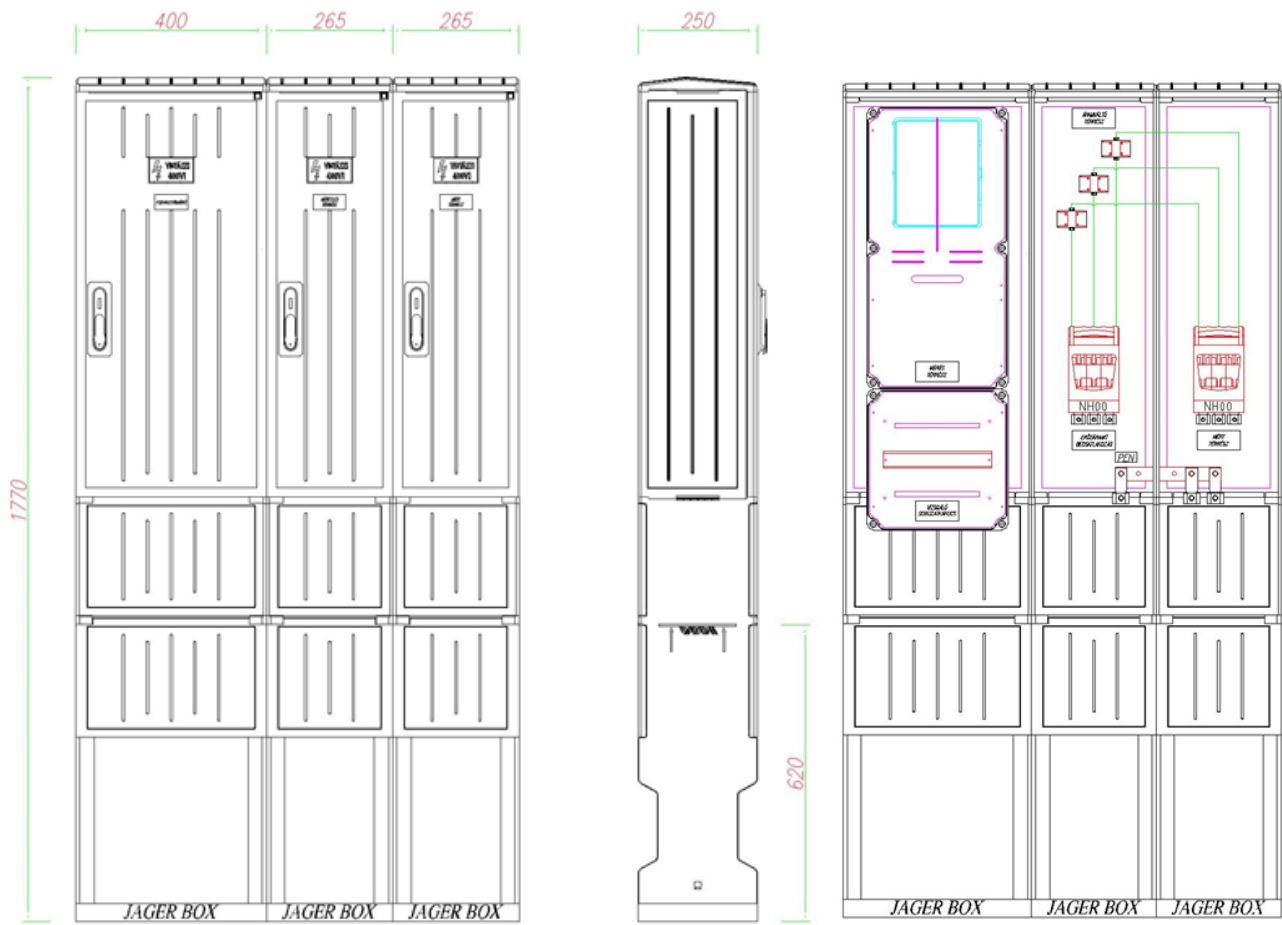
### 5.1 Nézeti rajz

CSP21.AM060(PVT-K-L EM-MVSK)-F



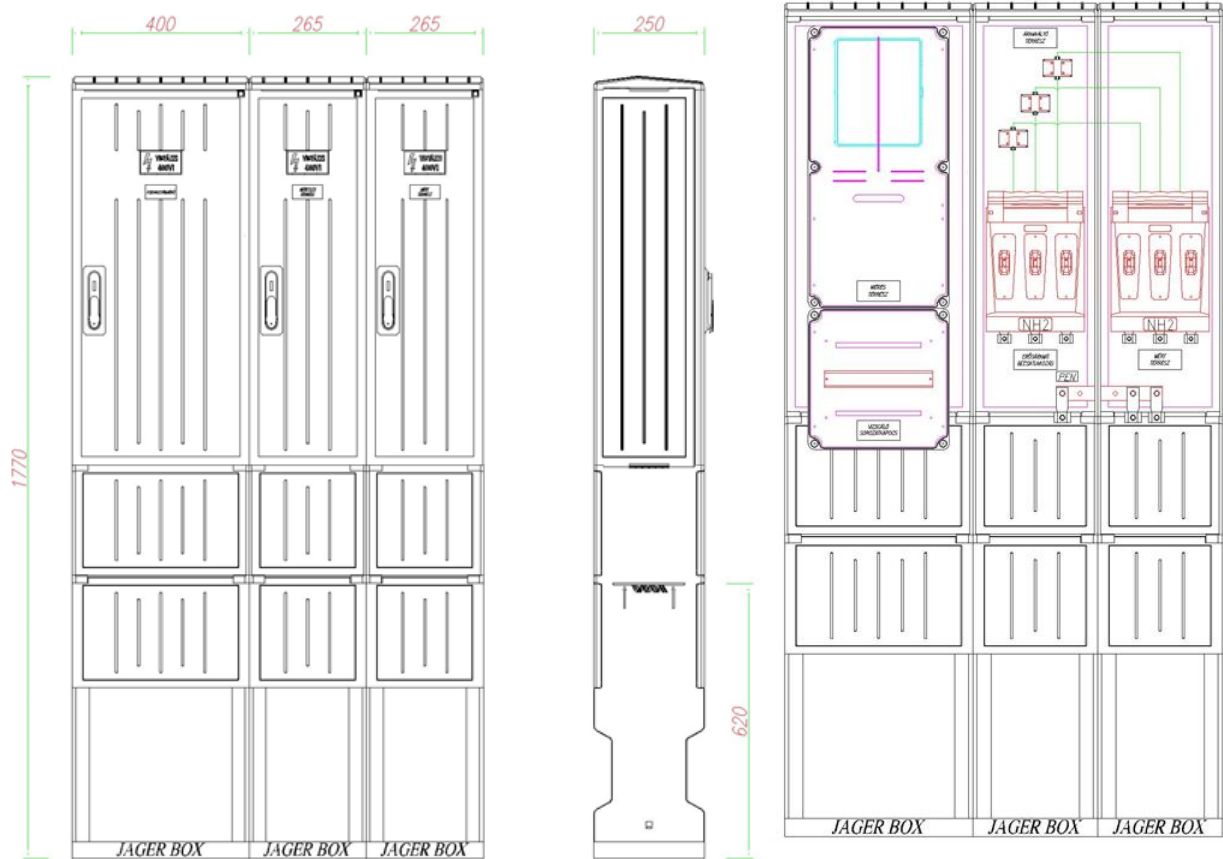
# TÍPIZÁLT FOGYASZTÁSMÉRŐ SZEKRENYEK

CSP21.AS061(PVT-K-L ÁV 125A)-K-125A



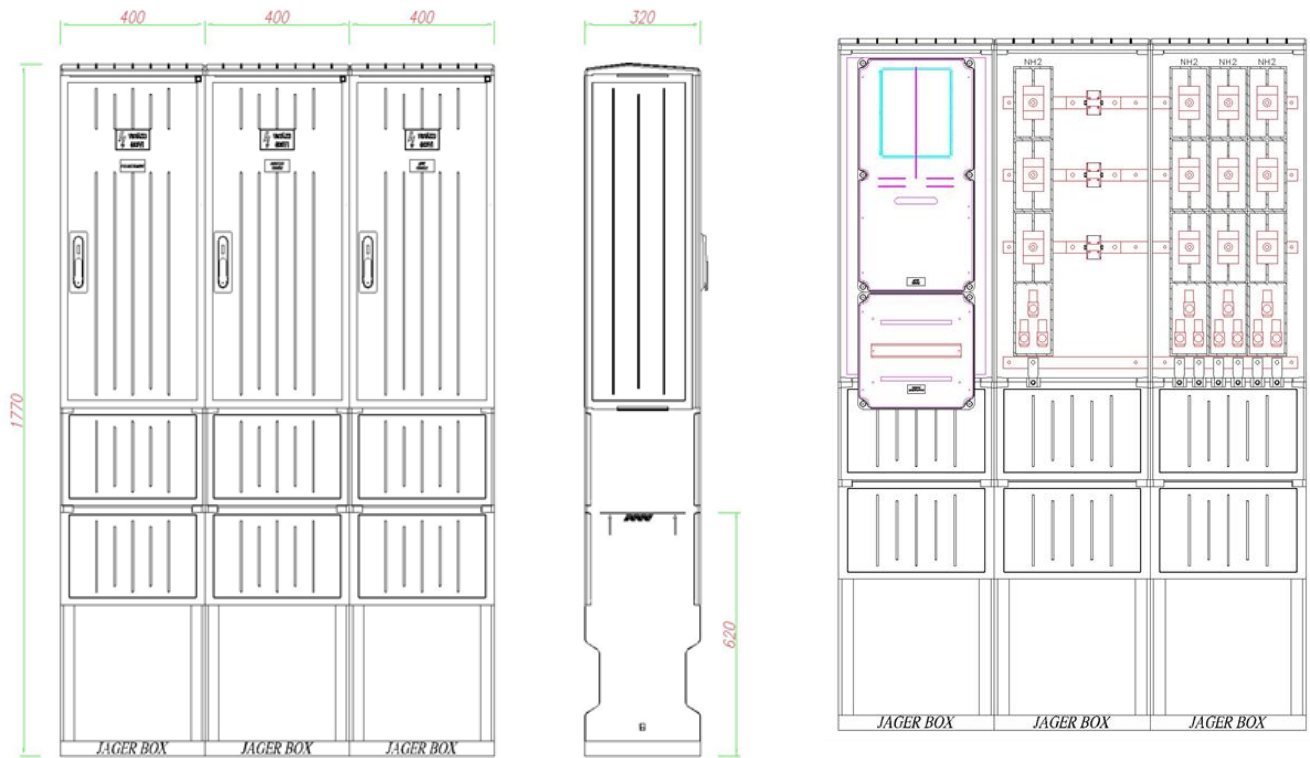
# TIPIZÁLT FOGYASZTÁSMÉRŐ SZEKRENYEK

CSP21.AS062(PVT-K-L ÁV 250A)-K-250A



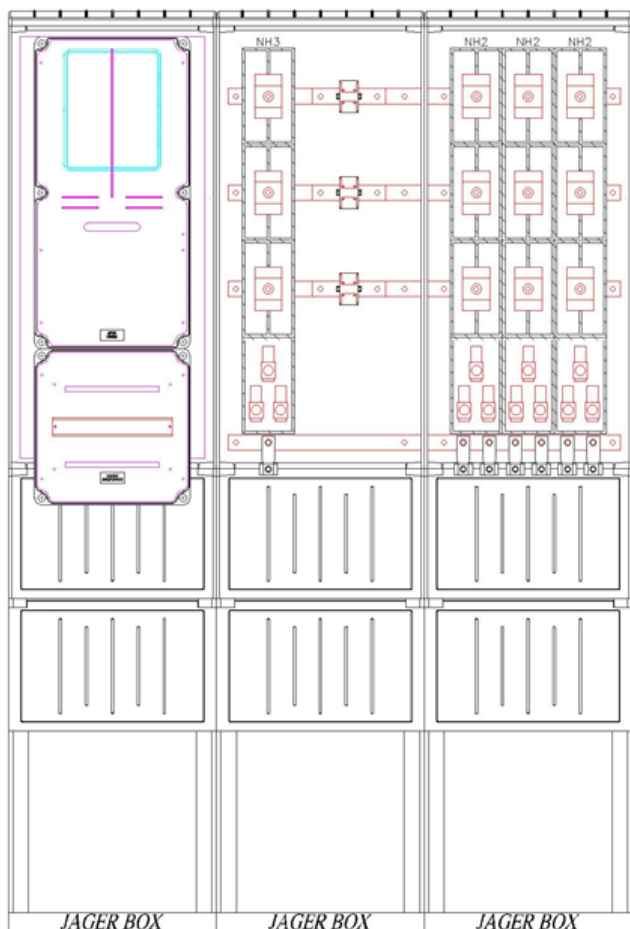
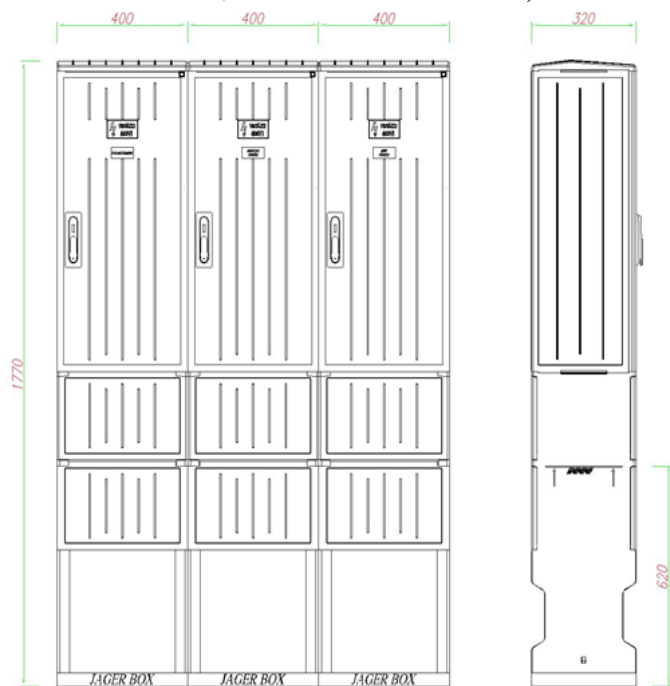
# TÍPIZÁLT FOGYASZTÁSMÉRŐ SZEKRÉNYEK

CSP21.AS063(PVT-K-L ÁV 315A)-K-315A



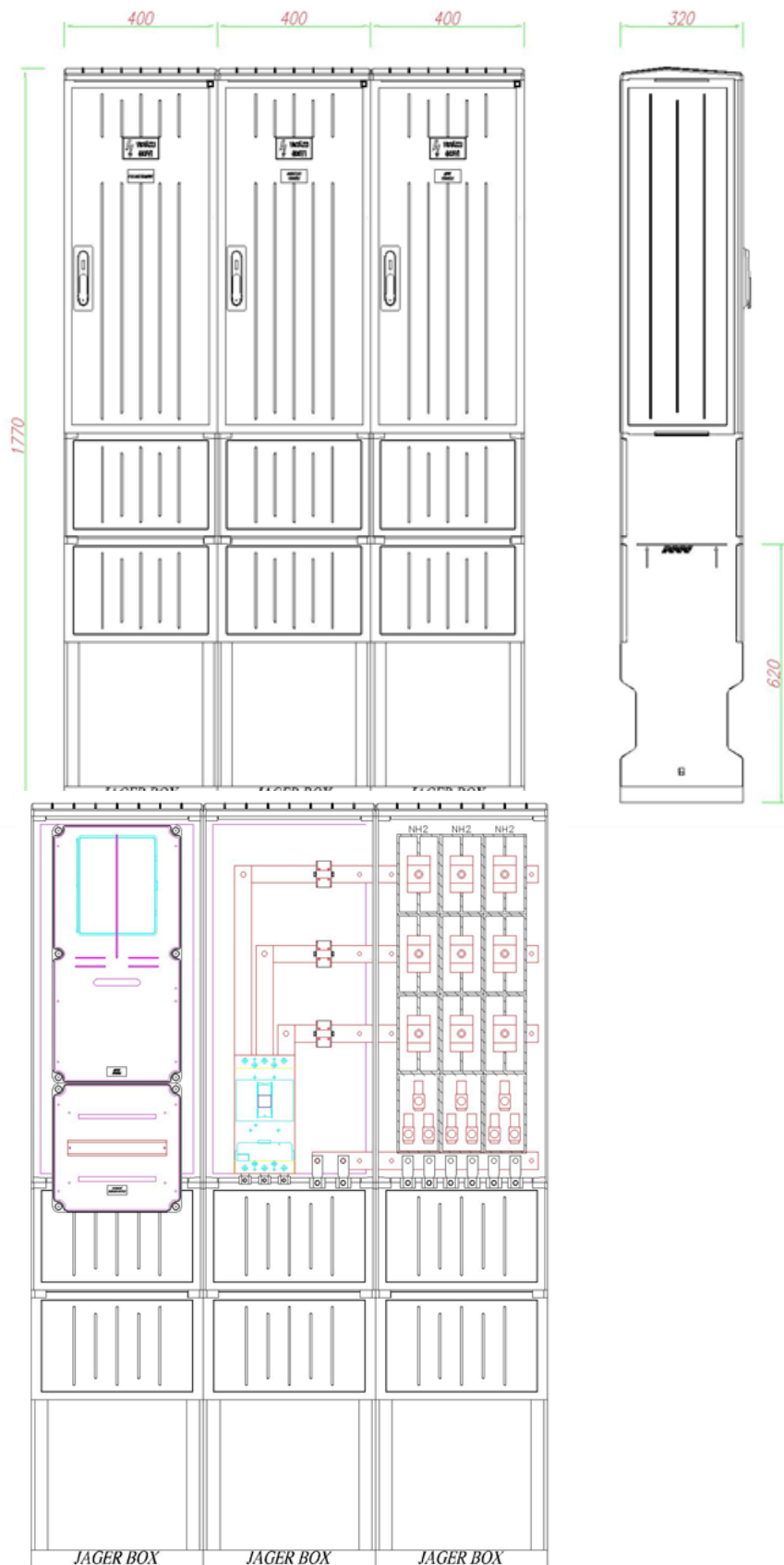
# TÍPIZÁLT FOGYASZTÁSMÉRŐ SZEKRÉNYEK

CSP21.AS064(PVT-K-L ÁV 500A)-K-500A



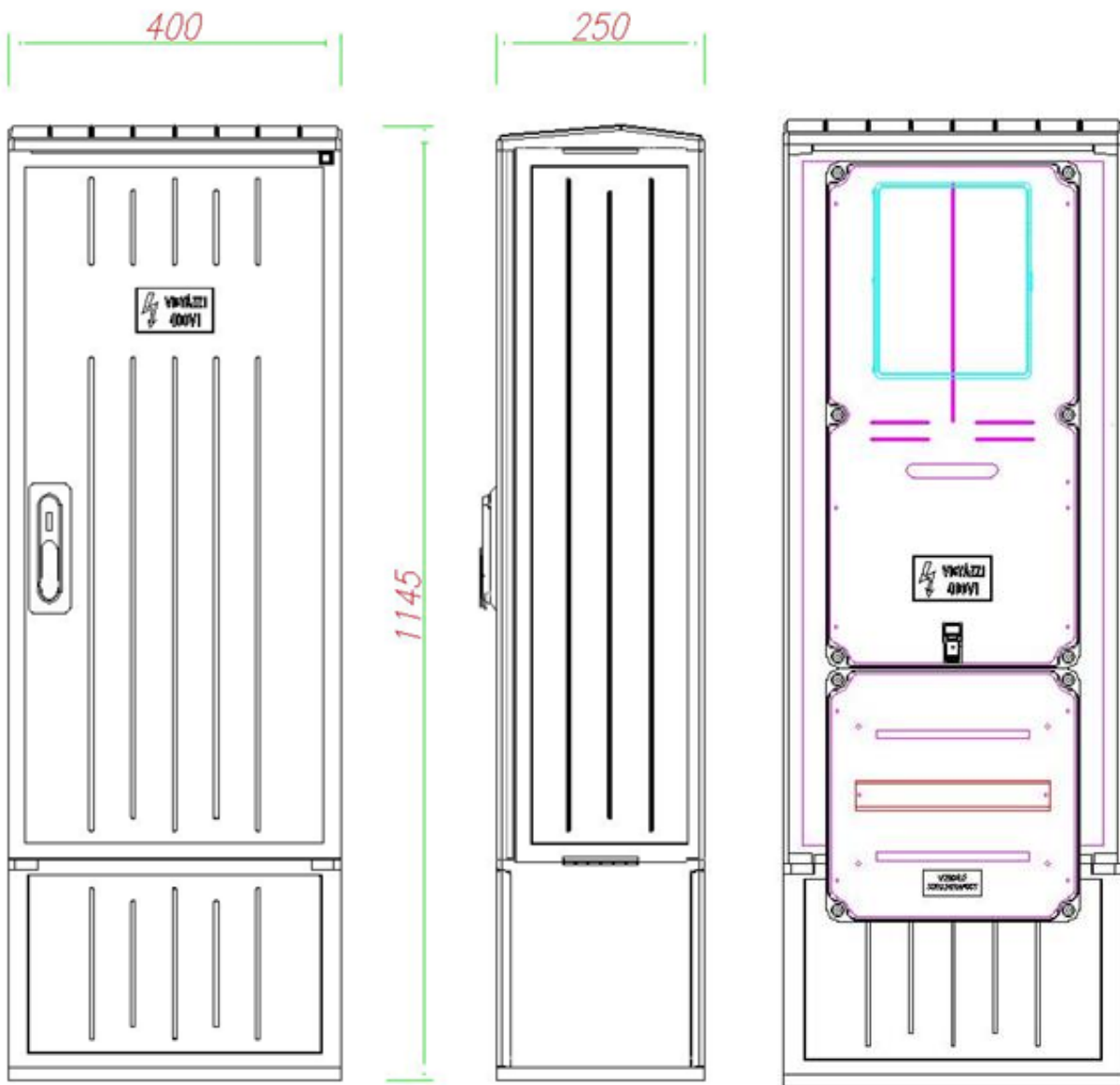
# TIPIZÁLT FOGYASZTÁSMÉRŐ SZEKRÉNYEK

CSP21.AS065(PVT-K-L ÁV 630A)-K-630A



# TÍPIZÁLT FOGYASZTÁSMÉRŐ SZEKRÉNYEK

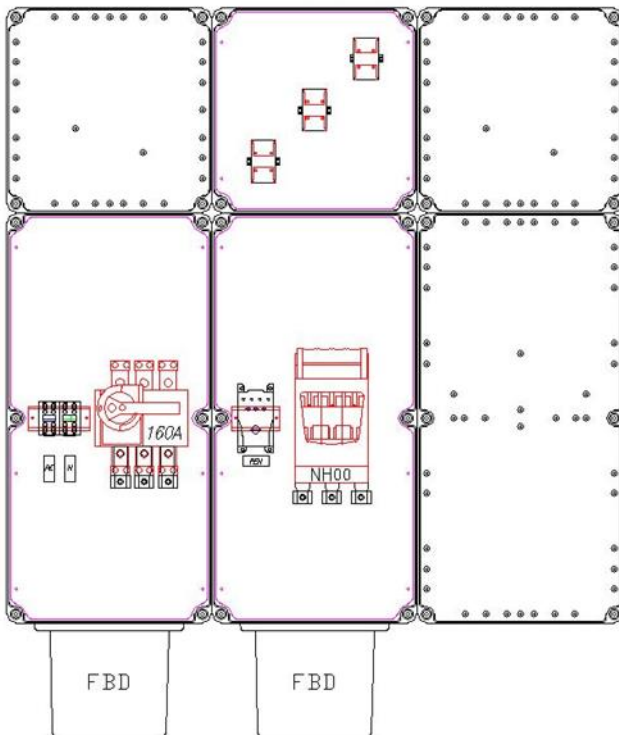
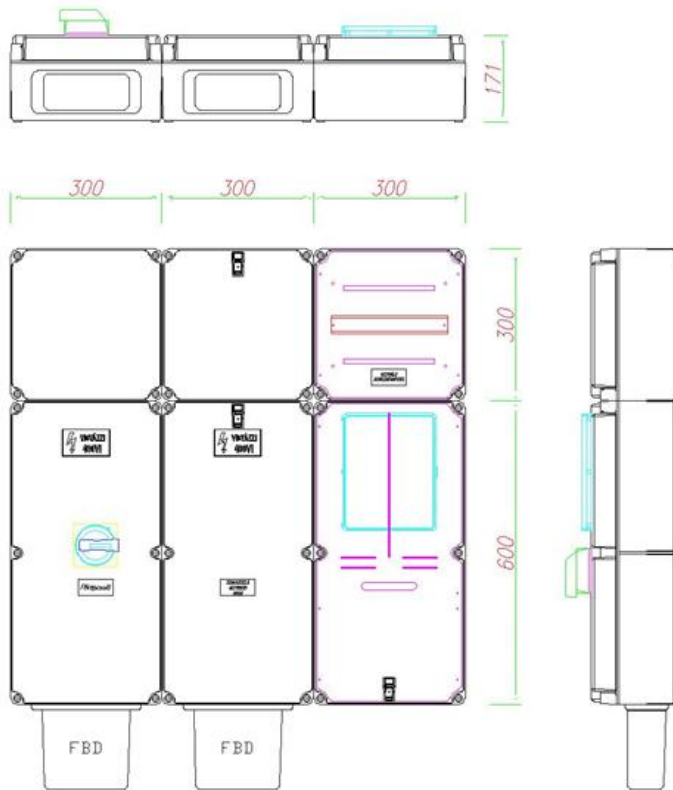
CSP21.AM066(PVT-K-K EM-MVSK)-F





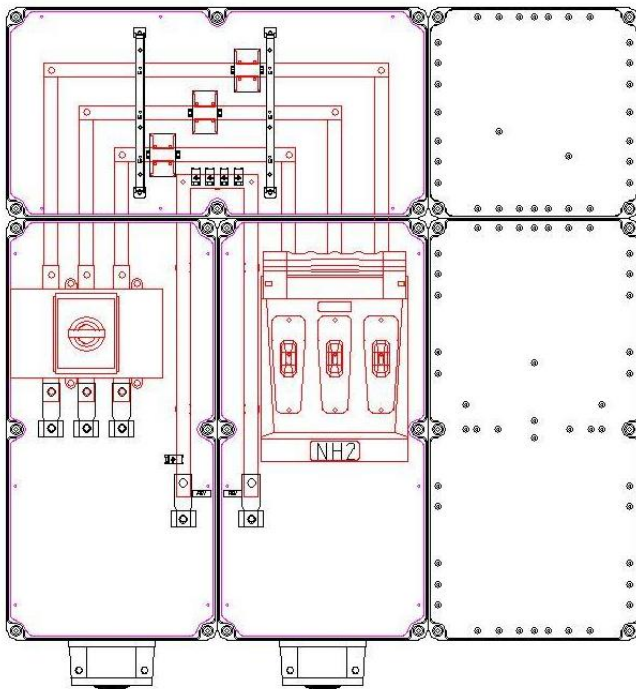
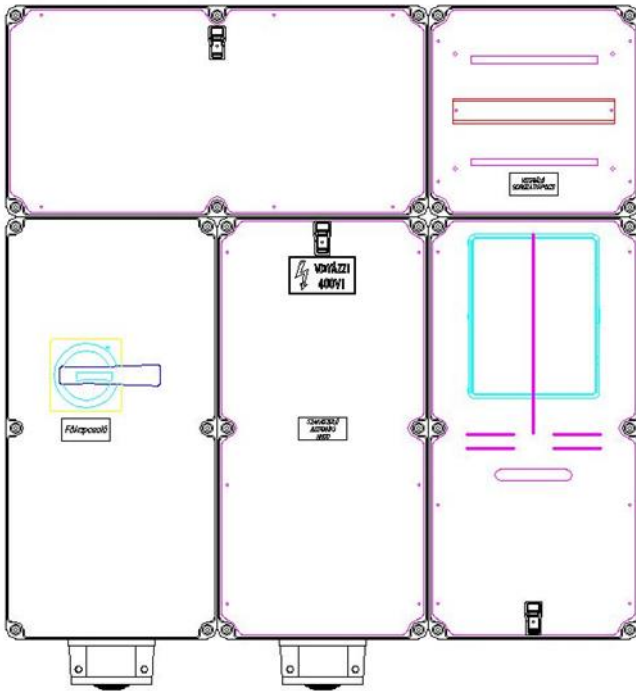
# TÍPIZÁLT FOGYASZTÁSMÉRŐ SZEKRÉNYEK

CSP21.A067(PVT ÁV 125A)-K-125A



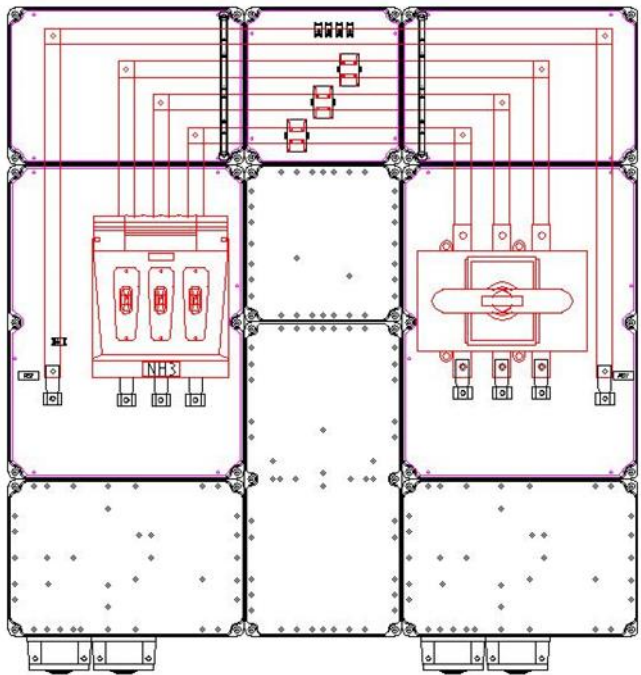
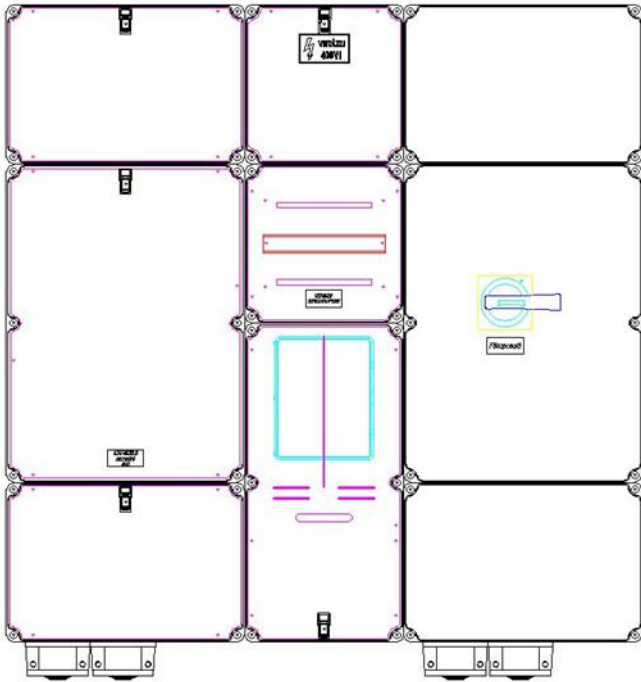
# TÍPIZÁLT FOGYASZTÁSMÉRŐ SZEKRENYEK

CSP21.A068(PVT ÁV 300A)-K-300A



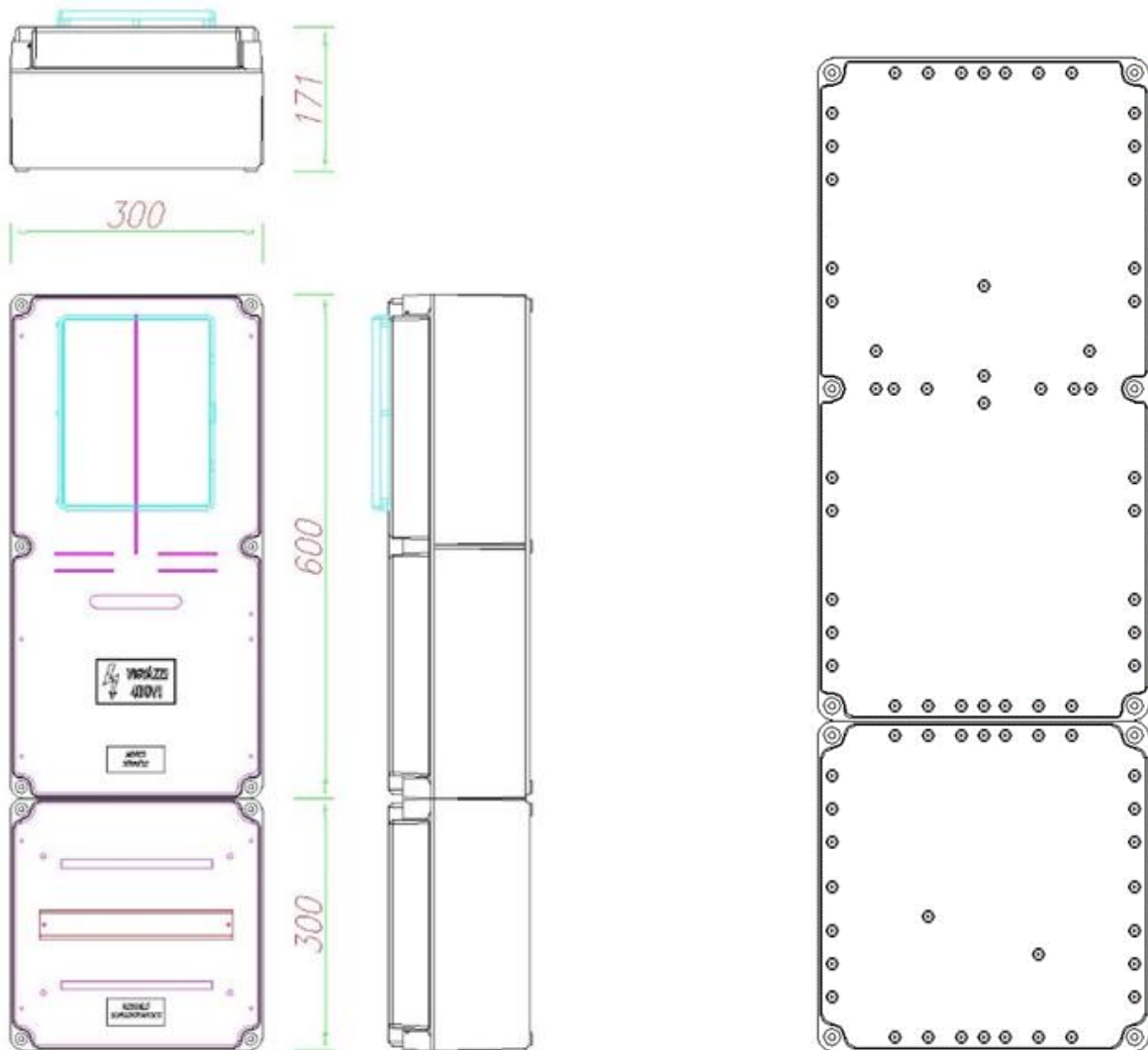
# TÍPIZÁLT FOGYASZTÁSMÉRŐ SZEKRÉNYEK

CSP21.A069(PVT ÁV 500A)-K-500A

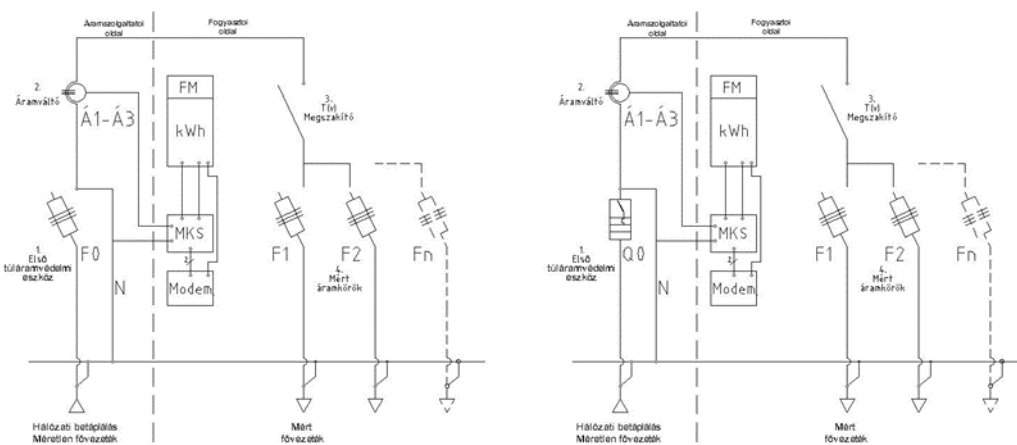


# TIPIZÁLT FOGYASZTÁSMÉRŐ SZEKRÉNYEK

CSP21.AM070(PVT 3090 EM-MVSK)-F



## 5.2 Áramutas rajz



## **TIPIZÁLT FOGYASZTÁSMÉRŐ SZEKRÉNYEK**

# TIPIZÁLT FOGYASZTÁSMÉRŐ SZEKRÉNYEK

## 5.3 Adattábla



### Csatári-Jäger konzorcium.

8248 Nemesvámos, Dózsa György út 1.

[www.csatariplast.hu](http://www.csatariplast.hu), [sales@csatariplast.hu](mailto:sales@csatariplast.hu)

Tel.: +36-88-265-023, Fax: +36-88-265-044

Megnevezés:	PVT-K-L 300 S2T
Gyártási szám:	_____
Gyártási év:	2021
Érintésvédelem:	TN-C-S
ÉV osztály:	II.
Védettség:	IP 44
R. engedély szám:	CSP21.AS063(PVT-K-L ÁV 630)-K-630A
Szabványok:	MSZ EN 62208:2012 MSZ EN 61439-1:2012 MSZ EN 61439-3:2013 MSZ 447:2019

**CE**


## 5.4 QR kód



# TIPIZÁLT FOGYASZTÁSMÉRŐ SZEKRÉNYEK

## 6. DOKUMENTÁCIÓ

### 6.1 Vizsgálati jegyzőkönyvek, tanúsítványok

 H-8248 Nemesvámos, Dózsa György út 1. Tel: +36 88 265 023, +36 88 265 191 Fax: +36 88 265 044 www.csatariplast.hu, e-mail: sales@csatariplast.hu							
<b>DARABVIZSGÁLATI JEGYZŐKÖNYV</b>							
Megrendelő:		Vonatkozó szabvány:		MSZ EN 61439-1:2012			
				MSZ EN 61439-2:2012			
Típusjel:		Berendezésgyártó:		CSATÁRI PLAST KFT.			
Belső megrendelő munkaszám:		8248 Nemesvámos Dózsa György út 1.					
Gyártási szám:		Gyártás időpontja:					
Ellenőrzés		Hivatkozás		Módszer		Értékelés	
1.	A burkolat védettségi fokozatának ellenőrzése	11.2.	Szemrevételezés				
2.	Légek és kúszóáramutak ellenőrzése	11.3.	Szemrevételezés				
3.	Áramütés elleni védelem és a védőáramkörök épségének ellenőrzése	11.4.	Szemrevételezés				
4.	A beépített alkatrészek ellenőrzése	11.5.	Szemrevételezés				
5.	Belső villamos áramkörök és összekötések ellenőrzése	11.6.	Mérés				
6.	Külső vezetékhez való csatlakozókapcsok ellenőrzése	11.7.	Szemrevételezés				
7.	Mechanikai működés ellenőrzése	11.8.	Működéspróba				
8.	Dielektromos tulajdonságok ellenőrzése	11.9.	Mérés				
9.	Vezetékezés, üzemi működés és funkció ellenőrzése	11.10.	Szemrevételezés				
Minősítés: A vizsgált berendezés a vonatkozó szabványoknak							
				<b>MEGFELEL</b>			
Kelt.: Nemesvámos 2021. _____							
Aláírás: _____							

# TIPIZÁLT FOGYASZTÁSMÉRŐ SZEKRÉNYEK

## Útmutató a darabvizsgálati jegyzőkönyv kitöltéséhez

### Burkolatok épsége

Szemrevételezéssel kell ellenőrizni, hogy a burkolatok épek-e, ilyen módon nem sérült a tokozat védettsége.

Ellenőrizendő:

- a csőkivezetésének tömítése;
  - a méretlen felszálló fővezeték bevezetés tömszelencéje
  - mérőhely fedél tömítő anyagának épsége és folytonossága
- Légközök és áramutak

### Légközök:

Szemrevételezéssel kell ellenőrizni, hogy a légközök mérete legalább 3 mm.

### Kúszóáramutak:

Szemrevételezéssel kell ellenőrizni, hogy a beépített kapcsok, készülékek burkolata nem törött vagy repedt.

### Áramütés elleni védelem és a védőáramkörök épsége

Szemrevételezéssel kell ellenőrizni, hogy

- a vezetékvezés szigetelése nem sérült meg a szerelés közben;
- minden PE vezető be van kötve.

A védőáramkörök csavaros kötési pontjainak feszességét ellenőrizni kell.

A szerelés végén minden szerelőlapot rögzítésre került-e

### A beépített alkatelerek beszerelése

Ellenőrizni kell, hogy

- a terv szerinti készülékek lettek beépítve;
- a beépítés a gyártói utasítás szerint történt.

Belső villamos áramkörök és összekötések

Ellenőrizni kell

- a vezeték kötések szűrőpróbaszerűen feszesség szempontjából (az ellenőrzés során az előírt meghúzási nyomaték 85 %-t kell alkalmazni);
- a vezetékek bekötése a készülék gyártó utasításának megfelelően

### Külső vezetőkhoz való csatlakozókapcsok

Ellenőrizendő, hogy a csatlakozókapcsok száma, típusa és azonosítása a terv szerinti-e.

### Mechanikai működés

Az ajtózárok mechanikai működését ellenőrizni kell.

### Dielektromos tulajdonságok

Szigetelési ellenállás mérést kell elvégezni egy legalább 500 V egyenfeszültségű szigetelés ellenállásmérő készülékkel.

A vizsgálat eredménye megfelelő, ha az áramkörök és megérinthető vezető részek közti szigetelési ellenállás legalább 230 kΩ. A mérést áramkörönként el kell végezni.

### Vezetékezés, üzemi működés és funkció

Ellenőrizni kell az alábbiak meglétét

- adattábla;
- vásárlói tájékoztató
- kezelési és üzemelési útmutató- darabvizsgálati és mérési jegyzőkönyv\*;
- CE jelölés.

Ellenőrizni kell a vezetékjelölések meglétét és olvashatóságát.

A kismegszakítók mechanikus működőképességét ellenőrizni kell.



# TIPIZÁLT FOGYASZTÁSMÉRŐ SZEKRÉNYEK

## 6.2 *Megfelelőségi nyilatkozat*



# CSATÁRI PLAST KFT

H - 8248 Nemesvámos, Dózsa György u. 1.  
Tel: + 36 88 265 023, 265 191, Fax: + 36 88 265 044  
www.csatariplast.hu, E-mail: divizio@csatariplast.hu

## Megfelelőségi nyilatkozat

A Csatári-Jäger konzorcium által gyártott PVT-K-L típusú szabadtéri szekrények és PVT típusú tokozatok megfelelnek a vonatkozó MSZ EN 61439:2012 szabványban feltüntetett előírásoknak, valamint kielégítik a 2014/35 EU irányelveit, és megfelelnek a biztonságtechnikai előírásoknak, és jogosultak a CE jelzés viselésére.

Jelen nyilatkozat alapjául az alábbi vizsgálati jegyzőkönyvek szolgálnak.

**Vizsgálati jegyzőkönyv ZP 317/2013 Infoware Zrt**

**Vizsgálati jegyzőkönyv ZP 472/2018 IWL 1800093 Infoware Zrt**

**Vizsgálati jegyzőkönyv A 030-CT-22015 Ceprom SA Satu Mare Románia**

**Vizsgálati jegyzőkönyv 255/14.07.2011 OICPE Bukarest, Románia**

Nemesvámos, 2020 október 12.

Csatári László

Ügyvezető igazgató

# TIPIZÁLT FOGYASZTÁSMÉRŐ SZEKRÉNYEK

## 6.3 *Típusvizsgálati dokumentumok*

Vizsgálati jegyzőkönyv ZP 317/2013 Infoware Zrt

Vizsgálati jegyzőkönyv ZP 472/2018 IWL 1800093 Infoware Zrt

Vizsgálati jegyzőkönyv A 030-CT-22015 Ceprom SA Satu Mare Románia

Vizsgálati jegyzőkönyv 255/14.07.2011 OICPE Bukarest, Románia

## 6.4 *Főáramköri vezetékezés*

Sínes típusok esetén

- Típus: Sín
- Vezetőanyag: Réz (Cu)
- Keresztmetszet: Teljesítményhez illesztve, 30x10, 40x10
- Névleges feszültség: 400/750V
- Préselt érvéghüvely a vezeték keresztmetszetének és a fogadó kapocs méreteinek megfelelően
- Vezetékek végein azonos formájú, anyagú, könnyen el nem távolítható, időtálló egyértelmű jelölés
- Áramváltó szekunder vezetékai:  
NYM-O/NYY-O - PVC szigetelésű tömör réz erű vagy YSLY sodrott erű vezeték 2,5 mm<sup>2</sup>-es vezeték
- Feszültségzálak vezetékai:  
NYM-J/NYY-J - PVC szigetelésű tömör réz erű vagy YSLY sodrott erű vezeték 2,5 mm<sup>2</sup>-es vezeték
- Fogyasztásmérőhöz, áramváltók földeléshez:  
H07V-U - PVC szigetelésű, tömör réz erű vagy YSLY sodrott erű vezeték 2,5 mm<sup>2</sup> vezeték.

Kábeles típusok esetén

- Típus: H07VK (Mkh) vezeték, érvéghüvelyezéssel
- Vezetőanyag: Cu (réz, elemi szál), teljesítményhez illesztve
- Keresztmetszet: Teljesítménytől függően 50mm<sup>2</sup>, 70mm<sup>2</sup>, 95mm<sup>2</sup>, 120mm<sup>2</sup>
- Névleges feszültség: 400/750V
- Préselt érvéghüvely a vezeték keresztmetszetének és a fogadó kapocs méreteinek megfelelően
- Vezetékek végein azonos formájú, anyagú, könnyen el nem távolítható, időtálló egyértelmű jelölés
- Áramváltó szekunder vezetékai:  
NYM-O/NYY-O - PVC szigetelésű tömör réz erű vagy YSLY sodrott erű vezeték 2,5 mm<sup>2</sup>-es vezeték
- Feszültségzálak vezetékai:  
NYM-J/NYY-J - PVC szigetelésű tömör réz erű vagy YSLY sodrott erű vezeték 2,5 mm<sup>2</sup>-es vezeték
- Fogyasztásmérőhöz, áramváltók földeléshez:  
H07V-U - PVC szigetelésű, tömör réz erű vagy YSLY sodrott erű vezeték 2,5 mm<sup>2</sup> vezeték.